

# 燕と彌彥MAP

つばめ

やひこ



## 彌彥大鳥居

距彌彥神社  
約15分鐘

位於連接燕市和彌彥村的縣道沿線的大鳥居可說是彌彥入口的標誌。為紀念1982年上越新幹線開通而建造，神社區額為12張榻榻米大小。高30.16公尺，是日本最高的「兩型鳥居」。

☎ +81-256-94-3154  
(彌彥觀光協會)  
● 西浦原郡彌彥村矢作7342-4  
▶ 地圖 C-5



從彌彥山俯瞰的風景

▶ 地圖 B-3

在大自然中體驗悠閒放鬆，  
在工廠中體驗心動刺激



About YAHIKO

## 彌彥村

### 縣內首屈一指的歷史與觀光城鎮

彌彥神社擁有2400多年歷史，彌彥一直作為彌彥神社的周邊城鎮而繁榮。不僅有老字號餐廳和旅館，最近新的觀光名勝也在不斷增加。具有美容美肌與消除疲勞效果的溫泉也很受歡迎。

數據 截至2022年10月末

- 面積 25.17 km<sup>2</sup>
- 人口 7,696人
- 戶數 2,773戶



7月  
舉辦

### 彌彥燈籠祭

這是一個為期三天祭典，讓夏日的彌彥熱情高漲。第二天是重頭戲，白天登場的是兒童燈籠和藝妓，晚上舉行的盛大燈籠遊行和奉祝煙花大會使祭典達到高潮。是一項被指定為日本國家重要無形民俗文化財產的神道儀式。

☎ +81-256-94-1025  
(彌彥燈籠祭協會)  
● 彌彥村內 ▶ 地圖 C-4

### 潑湯祭

該神道儀式向神明敬奉彌彥溫泉發祥地「湯神社」的神湯。向人們潑灑用竹草浸泡過的溫泉湯驅邪，一邊祈禱無病無災或學業有成一邊遊行前往神社。還有「木遣之歌」和藝妓舞蹈表演，是一個熱鬧而有趣的節日。

☎ +81-256-94-3154  
(彌彥觀光協會)  
● 彌彥村內 ▶ 地圖 C-4

4月  
舉辦

## 融合不同 興趣之旅



彌彥公園紅葉谷

▶ 地圖 C-4

紅葉季還有  
夢幻般的  
點燈活動!

### 彌彥菊祭

在彌彥神社境內舉行的菊祭是秋天的風物詩，無論品質還是展出品種的規模皆為日本首屈一指。凡是菊花愛好者用心創作的作品都值得一看。使用3萬株菊花製作而成的「大風景花壇」也不容錯過。

☎ +81-256-94-3154  
(彌彥觀光協會)  
● 西浦原郡彌彥村彌彥2887-2  
● 祭典期間常時開放  
▶ 普通車2000輛 ▶ 地圖 C-4

11月  
舉辦



隨季節變化的  
風景

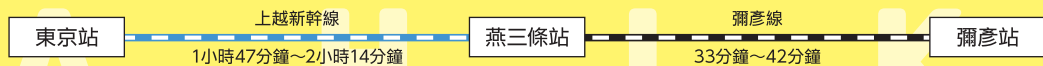




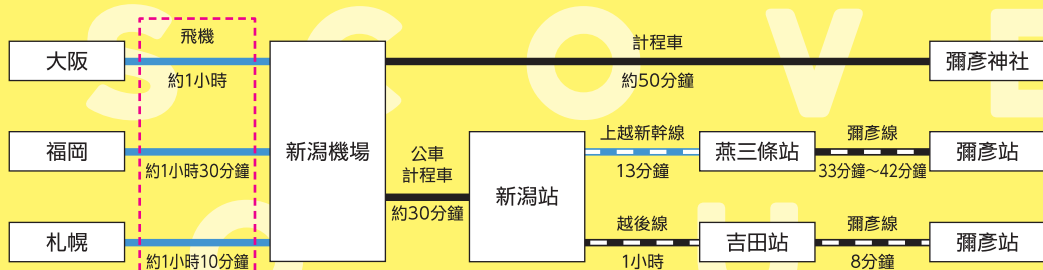
# ACCESS



## 東京出發



## 大阪/福岡/札幌出發



燕、彌彥廣域觀光合作會議  
(事務局 燕市政府觀光振興課內)

(一社)燕市觀光協會  
<https://tsubame-kankou.jp/tw/>



(一社)彌彥觀光協會  
<https://www.e-yahiko.com/ch/>



## 數位地圖



可掃描此QR碼獲取一份數位宣傳冊連結，  
可查看所刊載景點的詳細資訊。

※照片均為示意圖。  
※各設施之營業日與時間等可能有所變更，請先確認後再前往。



大河津分水櫻花大道  
▶地圖 G-3

## 燕櫻祭 分水花魁遊街

美麗花魁在侍從的陪伴下，穿過櫻花大道的絢爛華麗的遊街。這項感謝和歌的活動據說起源於1924年左右面向賞櫻遊客的化妝遊行，當時為紀念大河津引水道建成而種植了櫻花樹。

☎ +81-256-64-7630  
(燕市觀光協會)  
📍 燕市分水地區  
🕒 活動當天設有臨時停車場  
🗺️ 地圖 G-3

4月  
舉辦



## 越後國上山 酒吞童子遊行

酒吞童子是燕市傳說中的日本三大妖怪中最強的妖怪之一。然而燕的妖怪並非壞人，而是祈禱人們心想事成的堅強而溫柔的英雄。拍攝震撼力滿分的最強妖怪軍團的照片和影片，獲得庇佑吧！

☎ +81-256-64-7630  
(燕市觀光協會)  
📍 燕市國上5866-1 (國上休息站)  
🗺️ 有 ▶地圖 D-3

9月  
舉辦



## 良寬其人

1758年，良寬出生於越後出雲崎。在嚴格修行及雲遊各地後其在國上山定居了很長時間。過著樸素生活，留下了優秀的詩歌與書法，良寬對孩子們溫柔友善，至今仍深受許多人喜愛。



## 國上寺

此座真言宗的寺院位於與良寬禪師頗有因緣的國上山的半山腰。創建於709年，是於2009年迎來創建1,300年的縣內最古老的古剎。

☎ +81-256-97-3758  
📍 燕市國上1407  
🗺️ 有 ▶地圖 D-3

從江戶時代(17世紀初期)延續至今的製造之鄉「燕」  
擁有縣內首屈一指的能量景點的「彌彥」  
位於新潟縣中心附近，融合兩種魅力，  
為了享受似曾相識的樂趣，  
要前往何處呢？

## About TSUBAME

# 燕市

## 享譽世界的金屬加工名鎮

這是在日本國內外獲得高度評價的金屬西式餐具及金屬加工品的產地。作為「製造名鎮」而繁榮，鎮內散佈著可體驗傳統技術的工廠與店家。源自工匠文化的在地美食也魅力十足。

## 數據 截至2022年10月末

- 面積 110.96 km<sup>2</sup>
- 人口 77,480人
- 戶數 30,643戶



國上山  
▶地圖 D-3

良寬禪師  
因緣之地



## 千眼堂吊橋

距離三條燕IC  
約30分鐘

連接國上山的半山腰、朝日山瞭望臺和五合庵的長124公尺的紅色吊橋。春天可以欣賞清爽的新綠，秋天可以眺望火紅的紅葉，觀賞美景的同時在橋上散步可以度過最好的放鬆療癒時光。選入選「新潟50大橋」。

☎ +81-256-77-8233  
(燕市觀光振興課)  
📍 燕市國上地內 59輛  
🗺️ 地圖 D-3



DISCOVER YOUR

燕

# 觀看、觸摸 錘煉知識之旅

## 究竟為何金屬加工 馳名世界呢？

廣闊的燕市夾在信濃川與大河津分水之間。雖然如今兩條河流皆緩慢平靜地流淌著，但信濃川曾是一條「暴川」，使人民（尤其是農民）屢受洪水氾濫之苦。因此，作為農民的副業而自江戶時代（17世紀初期）開始「日式鐵釘」的製作。據說燕市如今之所以作為「製造名鎮」而聞名世界，其根源即在於此日式鐵釘製作。

18世紀出現了鑄起銅器、銼刀、菸管等各種金屬加工產業。其中鑄起銅器使用的是間瀨銅山開採的銅，至今仍從彌彥山山頂看到該銅山的遺址。

燕的金屬加工就這樣興盛起來，但明治維新後，由於生活方式改變等因素而陷入了困難時期。然而，匠人們即便在困境中仍繼續磨練技能，在各國對金屬西式餐具的需求增加時，憑藉其先進技術成功實現量產。透過出口找到了出路。戰後，不銹鋼加工技術發達，銅具等金屬家庭用品擴大。如此，燕市成為了與現代息息相關的「製造名鎮」。順帶一提，起源於燕的「背脂拉麵」湯頭濃郁美味，麵條不易冷卻亦不易軟爛。無論是過去還是現在，都是讓忙碌的匠人們填飽肚子的靈魂美食。

現在有很多可以體驗燕獨特之處的景點，例如工廠參觀、製作體驗、購物等。請多造訪幾次會其深邃內涵吧。

還可在體驗工房館  
體會當工匠的心情  
的燕市產業史料館

### 燕市產業史料館

透過影片及實物作品向人們介紹江戶時代初期開始日式鐵釘製作後燕的產業變遷、製作工序等。還可近距離觀賞人間國寶玉川宣夫先生的作品。也推薦錘打銅杯、製作錫酒杯等手工體驗。

☎ +81-256-63-7666 ▲燕市大曲4330-1 ●9:00~16:30 (體驗接待截止16:00) ☑ 星期一(如遇假日則下個工作日公休)、年末年初 ☑ 大人400日圓、國中、小學生及高中生100日圓(團體可享折扣) ☑ 188輛 ▶地圖 E-7



體驗



參觀

### 玉川堂

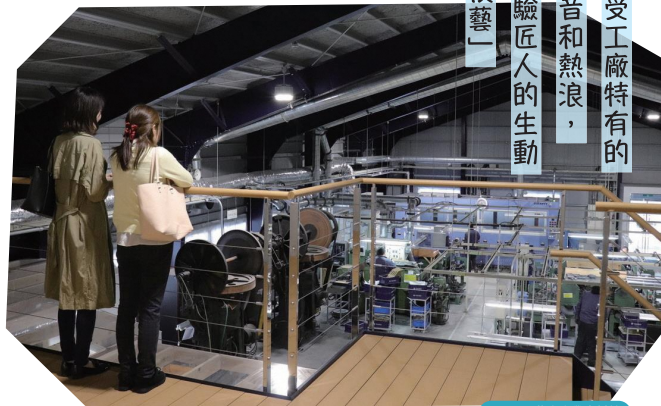
鑄起銅器是燕市的傳統工藝，還被指定為無形文化財產。其中，老字號玉川堂在營業日對外開放製作現場。敬請接觸瞭解匠人的技藝和他們的世界觀。建築本身也十分珍貴，還被指定為登錄有形文化財產。

☎ +81-256-62-2015 ▲燕市中央通2-2-21 ●8:30~17:30 參觀時間為①10:00~②11:00~③13:00~④14:00~⑤15:10~ ☑ 星期日、節假日 有 ▶地圖 D-7



匠人技藝  
生命的  
賦予銅片

感受工廠特有的  
聲音和熱浪，  
體驗匠人的生動  
「技藝」



距三條燕IC  
約13分鐘

### 藤次郎開放工廠

2017年為紀念創立50週年，作為品牌的宣傳據點而創建的設施。可以參觀融合傳統技術與機械化的「刀具工廠」、匠人進行鍛造製作手工製品的「刀具工作室」等。

☎ +81-256-93-4195 ▲燕市吉田東榮町9-5 ●10:00~17:00 (12:00~13:00、15:00~15:10工場休息。可入場參觀) ☑ 星期日、節假日、星期六 不定期公休 有 ▶地圖 C-5



▲在工廠併設的「刀具展覽室」內可以從琳瑯滿目的產品系列中購買適合自己的刀具。還可鐫射或雕刻名字。

### 杭州飯店

大排長龍的燕背脂拉麵的鼻祖。極粗麵配上濃口醬油湯頭，再點綴上香脆洋蔥。雖有滿滿的背脂但和外觀不同，吃起來不會過於濃厚，略帶甘甜，為湯頭增添了溫和醇厚口感。

☎ +81-256-64-3770 ▲燕市燕49-4 ●11:00~14:30、17:00~最後點餐20:00 (週日及節假日為11:00~最後點餐20:00) 售完為止 ☑ 星期一 \*每月2個星期二、若星期一恰逢節假日則次日公休 ☑ 50輛 ▶地圖 D-7



在鼻祖之店品嚐  
擁有近100年歷史的  
「背脂拉麵」

買伴手禮  
一下，也可以購



### 坂田屋總店

位於大河津分水櫻花大道旁的老字號點心店。可以購買有名的「味噌餛飩」和「糰子」作為伴手禮，還有自製義式冰淇淋和霜淇淋可以边走边吃。

☎ +81-256-97-1660 ▲燕市大川津1073 ●9:00~18:00 ☑ 無公休 有 ▶地圖 G-3



沒有大河津分水，  
就沒有如今壯闊而  
寧靜的信濃川。

距三條燕IC  
約25分鐘

### 信濃川大河津資料館

如今深受新潟縣民所喜愛的信濃川，也曾是使人民屢受洪水氾濫之苦的「暴川」。本資料館透過立體模型和資料告訴人們那段苦難的歷史以及從由總計1,000萬人參與的世紀大工程創造的大河津分水的作用。

☎ +81-256-97-2195 ▲燕市五千石 ●9:00~16:00 ☑ 星期一(如遇節假日則次日公休) ☑ 100輛 ▶地圖 G-3



大河津洗堰與活動堰



TSUBAME AREA

聽聽在地人怎麼說

## 推薦景點



### FACTORY FRONT

正如意味著「工廠前沿」的店名一樣，這是一間以燕三條為首，經營全日本各地商品的工廠城鎮的精選店。也推薦購買伴手禮和禮品。

☎ +81-256-46-8720 ▲燕市東太田14-3 ●10:00~18:00 ☑ 年末年初、星期三 ☑ 4輛 ▶地圖 D-7



### 齊藤草莓園

不僅直接販售大粒多汁的「越後姬」草莓，還可摘草莓和吃到飽。草莓採摘季從三月中旬到六月底。還販售果醬和義式冰淇淋。

☎ +81-256-47-1519 ▲燕市燕115 ●10:00~17:00 ☑ 1月中旬~6月無公休 有 ▶地圖 D-7



### High Grade Store

傳播燕三條的匠人技藝，販售專業人士要用的約3,000件烹飪器具及優質廚房用品。是一間可以實際參觀觸摸購買的體驗型店家。

☎ +81-256-64-8125 ▲燕市杉柳912-1 ●10:00~17:00 ☑ 星期日、節假日 ☑ 20輛 ▶地圖 E-6



### STOCK BUSTERS

因型號或包裝不良等各種原因而無法在通常通路販售的產品，貿易公司與製造商直接以特價販售。難怪這家工廠直銷店的商品如此便宜。

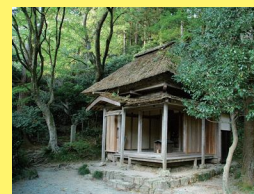
☎ +81-256-63-2511 ▲燕市物流中心2-16 ●10:00~18:00 ☑ 不定期公休 ☑ 200輛 ▶地圖 E-6



### 燕三條土特產中心休息站

介紹燕三條製造的卓越設計和優質的產品，匯聚了約1萬件烹飪器具等產品。也是觀光資訊的發佈據點。

☎ +81-256-32-2311 ▲三條市須填1-17 ●9:30~17:30 ☑ 第1個星期三、年末年初 ☑ 119輛 ▶地圖 E-8



### 五合庵

良寬禪師從40歲起在此庵度過了約20年。聽說他在此處打坐或出去化緣。在安靜的空間內遙想歷史吧。

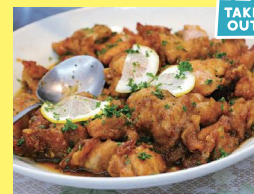
☎ +81-256-77-8233 (燕市觀光振興課) ▲燕市國上地內 有 ▶地圖 D-3



### SORAIRO國上休息站

可在大自然中放鬆的休息站。不僅販售在地農家種植的新鮮蔬菜，還有燕市的戶外用品。集裝箱咖啡店還販售桃太郎霜淇淋！還併設即日來回的溫泉TEMARI之湯。

☎ +81-256-98-0770 ▲燕市國上5866-1 ●10:00~18:00 ※不同設施有所不同 ☑ 無 ☑ 236輛 ▶地圖 D-3



### 鳥福(美食廣場)

「檸檬炸雞」是用檸檬鹹甜醬汁攪拌製成的炸雞料理，以吉田地區為中心的B級美食。此外還提供各種小菜。

☎ +81-256-93-1129 ▲燕市吉田本所198-1 ●9:00~19:15 ☑ 星期二、第3個星期日、星期一及其他 ☑ 15輛 ▶地圖 C-6



### 米納津屋 總店

創業於明治時代的日式點心店。代表名品「雲福」口感清爽甘甜、入口即化。是榮獲日本全國菓子大博覽會名譽總裁獎及茶道家元獎等大獎的絕品。紅豆餅也很受歡迎。

☎ +81-256-93-2144 ▲燕市吉田上町2-16 ●8:30~18:00 ☑ 星期二 ☑ 8輛 ▶地圖 C-6



# 一趟敞開心扉的 心靈淨化之旅



「彌彥神社」  
旅程從前往  
參拜開始



### 越後第一神社 彌彥神社

作為越後第一神社自古以來即匯集了信仰，是縣內首屈一指的能量景點。在綠意盎然的鎮守森林的環繞下，全年均可享受森林浴。如果想充分感受莊嚴氣氛，推薦清晨參拜，避開擁擠人潮。

☎ +81-256-94-2001  
📍西蒲原郡彌彥村彌彥2887-2  
🚗普通車2000輛 ▶地圖 B-4



寫下結緣繪馬，  
期待美麗邂逅吧！



### 現在正是接受「彌彥神社」 能量的時候

彌彥神社位於彌彥山山麓，佇立在樹齡約500年的杉樹和檜木林中。越後第一神社歷史悠久，甚至在萬葉集中亦有記載，作為「彌彥神」無論古今皆深受人們敬仰。所供奉的神祇天香山受神武天皇之命守護彌彥山，將漁法、農耕、釀酒等技術在越後普傳。也就是說彌彥是如今在新潟盛行的產業的「發祥地」。

那麼馬上去參拜吧。首先穿過「一之鳥居」後站在石橋上，左邊看到的是朱紅色的「玉之橋」。據說這是神明專用的渡橋，在明治時代發生的大火中，幾乎是唯一倖免於難。橋下流水淙淙，相傳古人在此洗腳後再前往拜殿。

廣闊境內瀰漫著神聖氣息，每走一步心靈都會得到淨化。可透過「火之玉石」等切身感受到這是新潟縣首屈一指的能量景點。據說如果在許願後抱起石頭，如果感覺石頭變輕便能如願以償。

彌彥神社的參拜禮儀是「敬禮兩次、拍手四次、敬禮一次」。靜下心來祈願後，還可以抽籤或蓋「御朱印」來進一步獲得彌彥神的力量。參拜後散步一下吧。有午餐和甜點美食，還可搭乘纜車空中漫步，彌彥之旅樂趣不斷。



不容錯過的  
甜品！

### 甘味處 鎌倉彌彥神社店

「麻餅」在平安時代就已存在，據說是在鎌倉時代形成了如今的形狀。這家咖啡廳使用稀有的日本蕨菜澱粉作為原料，實現有嚼勁柔滑的口感。還可試試將麻餅與草莓和抹茶混合製成的飲品。

☎ +81-256-78-7505 📍西蒲原郡彌彥村彌彥2916  
🕒 10:00~17:00 外帶最後點餐 (店內用最後點餐16:00)  
🚗 無 🚗 無 ▶地圖 C-4



### 彌彥饅頭

來彌彥的話也一定要品嚐溫泉饅頭！三笠屋製菓有黑糖饅頭和味噌饅頭等種類豐富的溫泉饅頭。祥立堂則是顆粒紅豆飽和豆沙餡的傳統風味。中村屋的特色是蓬鬆厚實的外皮。越後味噌西的良幸饅頭是加入了兔子烙印的豆沙餡。邊走邊品嚐看看吧。

📍於彌彥城鎮漫步地圖中記載

中村屋

祥立堂

三笠屋製菓

越後味噌西  
彌彥笹屋店

### 不同季節可 以欣賞不同的 山頂風光

距山頂  
約5分鐘！

從彌彥神社  
搭乘穿梭公車1分鐘

彌彥山纜車

從彌彥神社後方的山麓站到山頂約1,000公尺，約需5分鐘。從海拔634公尺的彌彥山山頂，可以看到壯麗的越後平原和佐渡島，晴天甚至可看到能登半島！從旋轉升降瞭望塔「全景塔」可眺望更加壯麗的景色。

☎ +81-256-94-4141 📍西蒲原郡彌彥村彌彥2898  
🕒 8:45~17:00 無公休 ※可能因點檢而停駛  
🚗 普通車2000輛 ▶地圖 B-4

### 好客廣場

設有可以在逛街後稍作休息的源泉掛流式足湯和手湯、新鮮蔬菜直賣所，還可以在美食廣場悠閒享受餐點，可以輕鬆外帶外觀可愛的甜點品嚐的甜點店等店舖也鱗次櫛比。

☎ +81-256-94-3154 (彌彥觀光協會) 📍西蒲原郡彌彥村彌彥1121  
🕒 10:00~16:00 (農產品直賣所至17:00) 🚗 無休 (因不同店舖而異)  
🚗 50輛 ▶地圖 C-4

### 彌彥自行車賽場

2020年7月已進行大幅翻新。寬敞明亮的Cedar House配備了兒童遊戲區和哺乳室，深受家庭遊客好評。可以一邊看大型螢幕一邊觀看比賽。高級貴賓還可在豪華房(費用2,000日圓)度過奢華時光！

☎ +81-256-94-2066 📍西蒲原郡彌彥村彌彥2621  
🕒 視比賽舉辦時間而定 🚗 不定期公休 🚗 有 ▶地圖 B-4

### TAKU GLASS

這是一家玻璃雜貨店，每件商品都是由玻璃藝術家在彌彥村的工房一件一件手工製作而成。屋簷上掛著五顏六色的風鈴。此外盤子、筷架、燈、手鍊、耳環等其他配飾也一應俱全。彌彥伴手禮和禮品也很受歡迎。

☎ +81-256-78-7741 📍西蒲原郡彌彥村彌彥3022-4  
🕒 9:00~17:00  
🚗 星期三 🚗 無 ▶地圖 C-4

### 從明亮優美的 觀眾席為選手 加油吶喊！

觀衆席為選手  
加油吶喊！

## 推薦景點



### 釜飯彌彥

使用當地產的越光米和高湯烹製的釜飯滿意度高達120%。除了什錦和海鮮系之外，還有加入起司的西式釜飯焗飯。接到訂單後再現煮。

☎ +81-256-94-2245 📍西蒲原郡彌彥村彌彥1127-1  
🕒 11:00~14:00、17:30~20:00 (最後點餐 19:30) 🚗 不定期公休  
🚗 10輛 ▶於彌彥城鎮漫步地圖中記載



### 酒舖YAYOI 神社前店

販售新潟在地酒與正宗燒酒等約300種酒水，還可外帶使用新潟縣農產品製成的精釀啤酒。將擁有200年歷史的古民居移建而成的店舖也十分引人矚目！

☎ +81-256-94-5841 📍西蒲原郡彌彥村彌彥1239-4  
🕒 8:30~18:30 🚗 不定期公休 🚗 2輛  
▶於彌彥城鎮漫步地圖中記載



### 松乃屋食堂

第一口清甜，第二口微辣，讓人湯匙停不下来的咖喱飯深受男女老少的喜愛。蕎麥麵、烏龍麵、丼飯等菜品豐富。

☎ +81-256-94-2110 📍西蒲原郡彌彥村彌彥1223  
🕒 10:00~17:00 🚗 不定期公休 🚗 無  
▶於彌彥城鎮漫步地圖中記載



### 割烹 御食事 吉田屋

在附近漁港捕獲的當地魚類料理很受歡迎。還能品嚐肥美的黑喉魚和岩牡蠣。招牌菜單上的鮭魚和鮭魚子框飯是一道風味豐富的菜餚。

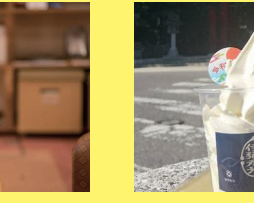
☎ +81-256-94-2020 📍西蒲原郡彌彥村彌彥941-2  
🕒 10:00~15:00 (最後點餐 14:30)、17:00~20:30 (最後點餐 20:00) 🚗 不定期公休  
🚗 10輛 ▶於彌彥城鎮漫步地圖中記載



### Sakura-Ya cafe

位於彌彥站前的「割烹之宿 櫻家」1樓大廳內新開幕的咖啡廳。可以品嚐到深受好評的由割烹料理人親手製作的家常菜以及手工甜點。

☎ +81-256-94-2009 📍彌彥村彌彥1043-41  
🕒 11:00~16:00 (午餐時間至14:00) 🚗 星期五 🚗 有  
▶於彌彥城鎮漫步地圖中記載



### 社彩庵平鹽

位於彌彥神社前的咖啡館。在由古民居改建而成的懷舊空間中品嚐到的鮎魚和湯圓紅豆湯別具一格。一樓是日式雜貨店。店內的「伊彌彥米霜淇淋」也很受歡迎。

☎ +81-256-94-2162 📍西蒲原郡彌彥村彌彥1240-1  
🕒 10:00~18:30 (最後點餐17:30) 🚗 星期四 🚗 4輛  
▶於彌彥城鎮漫步地圖中記載



### 狩谷雜貨店

由新鮮花枝、洋葱、高麗菜、彌彥娘毛豆等混合製成的「彌彥娘毛豆花枝炸肉餅」是必吃美食。其還在國際當地美食大獎賽榮獲綜合第一名。

☎ +81-256-94-2104 📍西蒲原郡彌彥村彌彥1999  
🕒 9:00~19:00 🚗 不定期公休 🚗 4輛  
▶於彌彥城鎮漫步地圖中記載



### 成澤商店

要說絕對的彌彥特產之一當屬成澤商店的「咖喱蠶豆」。炸好的蠶豆甘枝炸肉餅是必吃美食。其還在國際當地美食大獎賽榮獲綜合第一名。

☎ +81-256-94-2025 📍西蒲原郡彌彥村彌彥1298  
🕒 8:00~19:00 🚗 無公休 🚗 無 ▶於彌彥城鎮漫步地圖中記載



### 分水堂菓子舖

白白軟軟的「熊貓燒」是在「日本全國當地零食排行榜」上獲得金獎的彌彥名產。彌彥娘毛豆餡很受歡迎。

☎ +81-256-94-2282 📍西蒲原郡彌彥村彌彥1041-1  
🕒 9:00~16:00 🚗 星期三、第3個星期三的次日 🚗 無  
▶於彌彥城鎮漫步地圖中記載